

**ACTA DE LA REUNIÓN DE LA COMISIÓN DE GARANTÍA DE LA CALIDAD DE LA FACULTAD DE
BIOLOGÍA CELEBRADA EL 24 DE ENERO DE 2014**

Asistentes

Juan Felipe Arroyave van Bommel
José Francisco Calvo Sendín
Eulalia Clemente Espinosa
Jorge de Costa Ruiz
Elena de la Cruz Martínez
M^a Dolores Fernández Rodríguez
M^a Dolores García García
Arnaldo Marín Atucha
José Meseguer Peñalver
Francisca Pérez Llamas

Antonio Sánchez Navarro
Teresa Soto Pino
Nicolás Ubero Pascal

Excusan

Alfonsa García Ayala
José Miguel Martínez Paz
María José Quiles Ródenas
Francisco Javier Sánchez Vázquez

El Coordinador de Calidad de la Facultad de Biología, José Francisco Calvo Sendín, inicia la sesión a las 10:35 h en la Sala de Juntas de la Facultad con el siguiente orden del día:

1. Análisis del procedimiento de prácticas externas.
2. Análisis del procedimiento de movilidad.
3. Análisis de indicadores de disponibilidad de la bibliografía recomendada.
4. Análisis de indicadores sobre el PDI y PAS.
5. Análisis de los datos de oferta, demanda, admisión y matrícula.
6. Análisis de las encuestas de satisfacción con los procesos de ingreso y acogida.
7. Revisión y análisis de otros procedimientos.
8. Seguimiento de acciones de mejora.

1. Análisis del procedimiento de prácticas externas

El Coordinador de Calidad presenta una tabla resumen con los indicadores de Prácticas Externas correspondientes al curso 2012/2013. Las cifras proporcionadas por el COIE en el caso de las prácticas extracurriculares contemplan, al parecer, tanto a los alumnos de Grado

como a los de Licenciatura (Biología y Ciencias Ambientales), lo que se traduce en un número considerablemente elevado de alumnos. Los informes detallados que proporciona el COIE en el caso de los tres Grados, y que deberán ser analizados en las correspondientes Comisiones Académicas, incluyen los indicadores de satisfacción, tanto de alumnos como de tutores de empresas, sobre el desarrollo de las prácticas extracurriculares, con valores notables en todos los casos (por encima de 4,2 en una escala de 1 a 5). En general, el procedimiento ha sido satisfactorio.

Titulación	Estudiantes que hacen prácticas extracurriculares	Estudiantes que hacen prácticas curriculares optativas
	IN01-PC07	IN02-PC07
Grado en Biología	65	35
Grado en Biotecnología	10	16
Grado en CC. AA.	44	11
Máster en Biología Molecular y Biotecnología	0	–
Máster en Biotecnología y Biología del Estrés de Plantas	0	–
Máster en Ciencias Forenses	0	1
Máster en Gestión de la Biodiversidad en Ambientes Mediterráneos	0	–
Máster en Gestión de Recursos Pesqueros y Acuicultura	0	1
Máster en Tecnología, Administración y Gestión del Agua (TAYGA)	0	8

2. Análisis del procedimiento de movilidad

La información proporcionada por el Servicio de Relaciones Internacionales correspondiente al curso 2012/2013 se presenta en la siguiente tabla.

MOVILIDAD GESTIONADA POR EL SRI (2012/13)			
Centro / Titulación	Programa de Movilidad	Nº de alumnos que participan en movilidad	
		IN01PC06 - Alumnos UMU	IN02PC06 - Alumnos Externos
FACULTAD DE BIOLOGÍA		0	12
	ERASMUS ESTUDIOS	0	12
GRADO EN BIOLOGÍA		10	1
	ERASMUS ESTUDIOS	4	0
	INTERCAMBIO CON LATINOAMÉRICA	1	0
	ISEP USA	0	1
	Prácticas Erasmus	1	0
	SICUE/SENECA	4	0
GRADO EN BIOTECNOLOGÍA		7	0
	ERASMUS ESTUDIOS	4	0
	Prácticas Erasmus	3	0
GRADO EN CIENCIAS AMBIENTALES		10	2
	ERASMUS ESTUDIOS	7	0
	ISEP USA	0	1
	SICUE/SENECA	3	1

A la espera de evaluar cómo los recortes presupuestarios en los programas de movilidad puedan determinar una reducción significativa del número de alumnos que se acogen a este procedimiento en el curso 2013/2014 y siguientes, el análisis comparativo con el curso anterior muestra un aumento en el número de alumnos de nuestra Facultad que salen fuera (27 frente a 11 en el curso 2011/2012). El número de alumnos que recibimos fue similar en ambos cursos (15 y 13, respectivamente).

No se ha producido movilidad para ninguna de las titulaciones de máster.

3. Análisis de indicadores de disponibilidad de la bibliografía recomendada

Los indicadores de disponibilidad de la bibliografía recomendada en las guías docentes de las titulaciones han experimentado un notable aumento en relación con el curso anterior. Así, en el caso de los tres grados, la tasa se sitúa entre el 53 y el 88%, mientras que en los másteres se sitúa entre el 9 y el 64%, alcanzándose los valores objetivos en la mayoría de los casos.

<i>Titulación</i>	Curso 2011/2012		Curso 2012/2013	
	N.º de títulos recomendados (IN03-PA06)	Disponibilidad de la bibliografía recomendada (%) (IN01-PA06)	N.º de títulos recomendados (IN03-PA06)	Disponibilidad de la bibliografía recomendada (%) (IN01-PA06)
Biología	679	59,35	678	62,68
Biotecnología	389	52,19	386	88,86
Ciencias Ambientales	597	52,76	597	53,60
Biol. Mol. y Biotecnología	78	32,05	71	11,27
Biotecnología y Biol. Estrés Pl.	75	13,33	129	32,56
Ciencias Forenses	114	6,14	118	9,32
Gest. Biodiversidad Amb. Med.	283	8,13	297	36,70
Gest. Rec. Pesq. Acuicultura	34	32,35	44	34,09
TAYGA	231	21,65	228	64,47
Uso Sost. Prot. Suelo Amb. Med.	158	4,43	230	39,57

4. Análisis de indicadores sobre el PDI y PAS

En general se considera que la dotación y formación del personal de la Facultad de Biología es adecuada para la impartición de todas las titulaciones con muy buenos indicadores. Solo se considera relativamente baja la relación PAS/PDI (IN10-PA05 = 0,28).

Centro: 0E01 - FACULTAD DE BIOLOGÍA
 Curso Académico: 2012/13
 Género: MUJERES Y HOMBRES

DATOS DEL CENTRO				
PDI distinto asignado al centro	PAS asignado al centro	Relación PAS/PDI	Relación alumno/PDI	Relación alumno/PAS
IN13-PA05	IN05-PA05	IN10-PA05	IN11-PA05	IN12-PA05
162	45	0,28	6,73	24,24

DATOS DE LAS TITULACIONES DEL CENTRO											
Titulación	PDI Total	Nº PDI Tiempo completo	% PDI Tiempo completo	Nº PDI Func.	% PDI Func.	Nº PDI Doctor	% PDI Doctor	% PDI Doctor E.T.C.	% PDI > 65	Estabilidad plantilla docente	Rel. Alumno/PDI
	IN01-PA05	IN02-PA05	IN03-PA05	IN04-PA05	IN06-PA05	IN07-PA05	IN08-PA05	IN09-PA05			
GRADO EN BIOLOGÍA	126	122	96,83	106	84,13	125	99,21	99,1	3,17	3,97	3,97
GRADO EN BIOTECNOLOGÍA	81	79	97,53	65	80,25	78	96,3	99,68	6,17	7,41	1,75
GRADO EN CIENCIAS AMBIENTALES	101	85	84,16	72	71,29	94	93,07	96,8	7,92	5,94	3,34
MÁSTER UNIVERSITARIO EN BIOLOGÍA MOLECULAR Y BIOTECNOLOGÍA	40	40	100	35	87,5	40	100	100	2,5	2,5	0,48
MÁSTER UNIVERSITARIO EN BIOTECNOLOGÍA Y BIOLOGÍA DEL ESTRÉS DE PLANTAS	10	10	100	10	100	10	100	100	10	0	1,1
MÁSTER UNIVERSITARIO EN CIENCIAS FORENSES	36	27	75	24	66,67	32	88,89	90,56	2,78	5,56	1,03
MÁSTER UNIVERSITARIO EN GESTIÓN DE LA BIODIVERSIDAD EN AMBIENTES MEDITERRÁNEOS	33	30	90,91	25	75,76	32	96,97	97,25	0	9,09	0,36
MÁSTER UNIVERSITARIO EN GESTIÓN DE RECURSOS PESQUEROS Y ACUICULTURA	32	32	100	29	90,63	32	100	100	0	6,25	0,28

5. Análisis de los datos de oferta, demanda, admisión y matrícula

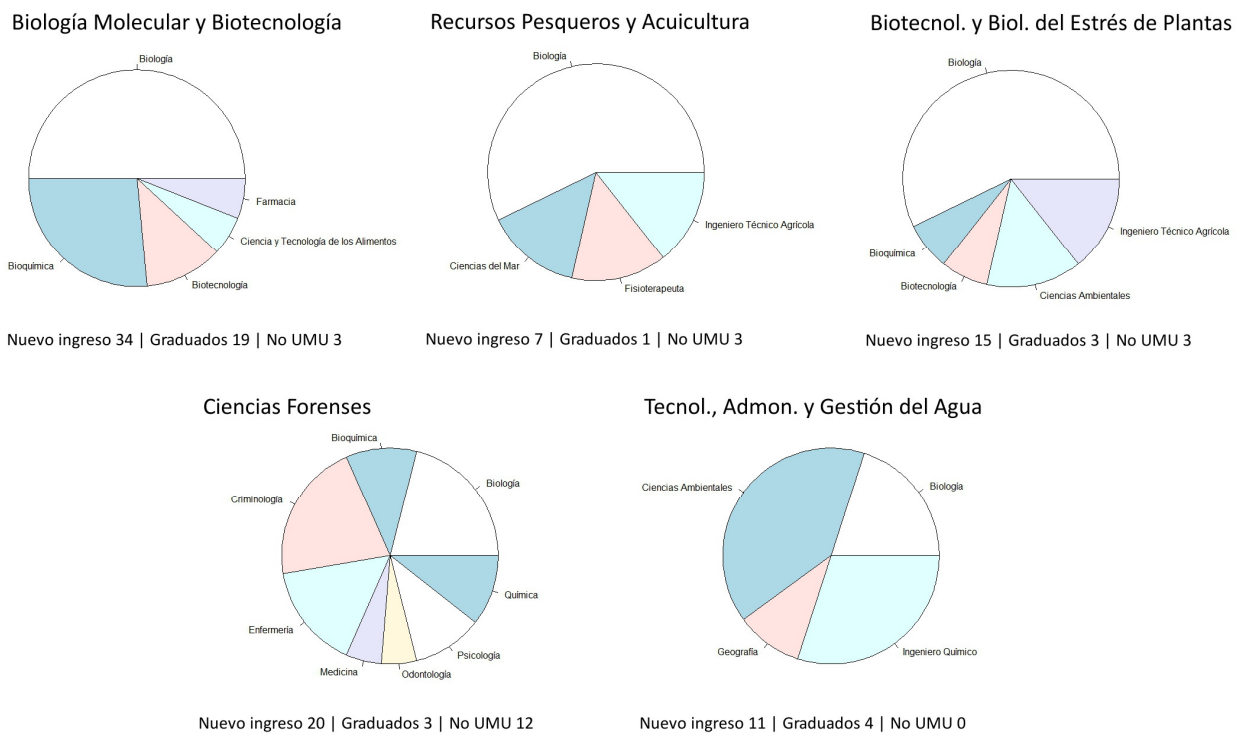
El resumen de los datos del procedimiento PC03 correspondiente al curso 2013/2014 se muestra en la siguiente tabla:

Titulación	Plazas ofertadas	Demanda		Matriculados nuevos en 1º (% mujeres)	Nuevo ingreso no CARM (no nacionales)	Nota de corte (cupos general) / nota media acceso
		Preinscritos	Preinscritos en 1ª opción			
Grado en Biología	106	1273	212	104 (63%)	13 (4)	6,83 / 9,19
Grado en Biotecnología	50	1178	299	50 (60%)	2 (1)	11,49 / 11,94
Grado en CC. AA.	100	774	134	99 (53%)	10 (5)	5,56 / 7,43
Máster en Biología Molecular y Biotecnología	40	67	47	34 (47%)	0 (1)	- / 7,31
Máster en Biotecnología y Biología del Estrés de Plantas	20	30	12	15 (53%)	1 (0)	- / 6,64
Máster en Ciencias Forenses	25	47	28	20 (90%)	9 (2)	- / 6,93
Máster en Gestión de Recursos Pesqueros y Acuicultura	25	12	9	7 (43%)	1 (1)	- / 6,68
Máster en Tecnología, Administración y Gestión del Agua	25	12	11	11 (18%)	2 (0)	- / 6,85

En general, el procedimiento ha sido satisfactorio en el caso de los tres Grados. En Biología y Ciencias Ambientales se ha producido un incremento en las notas de corte y notas medias de

acceso en relación con el curso anterior. En el caso de Biotecnología estos valores son ligeramente inferiores a los del curso anterior, pero siguen siendo muy elevados. El caso de los Másteres ha sido diferente, ya que por primera vez se ha dejado de impartir el Máster en Gestión de la Biodiversidad en Ambientes Mediterráneos, que no alcanzó el número mínimo de alumnos (10) establecido por el Vicerrectorado de Estudios. El Equipo de Dirección del Centro, en colaboración con coordinadores y representantes de las Comisiones Académicas de los másteres está realizando diversas reuniones para analizar, evaluar y planificar el futuro de las enseñanzas de máster de la Facultad.

Los perfiles de ingreso en los másteres, con indicación del número de graduados y estudiantes procedentes de otras Universidades se muestran en la siguiente figura:



6. Análisis de las encuestas de satisfacción con los procesos de ingreso y acogida

El Coordinador de Calidad presenta los resultados de la encuesta de satisfacción con los procesos de ingreso y acogida. Los coordinadores de cada titulación tienen su correspondiente informe, que deberá ser analizado en detalle en cada Comisión Académica. Las encuestas, tanto para grados y como para másteres, se han modificado y simplificado, como parte de una de las acciones de mejora propuestas para este curso.

En general, con relación al curso anterior, se ha producido un incremento de la participación en la mayoría de las titulaciones, así como un incremento en la valoración de la satisfacción general, tanto de los procesos de ingreso, como los de acogida.

Titulación	Curso 2011/2012		Curso 2012/2013	
	Encuestas cumplimentadas	Satisfacción general ingreso/acogida (1-4)	Encuestas cumplimentadas	Satisfacción general ingreso/acogida (1-4)
Grado en Biología	8 (7%)	2,6 / 3,1	17 (15%)	3,12 / 3,18
Grado en Biotecnología	15 (29%)	3,2 / 3,1	18 (35%)	3,22 / 3,17
Grado en CC. AA.	2 (2%)	2,0 / 2,0	8 (8%)	3,25 / 3,13
Máster en Biología Molecular y Biotecnología	11 (85%)	3,3 / 3,4	12 (35%)	3,25 / 2,92
Máster en Biotecnología y Biología del Estrés de Plantas	8 (89%)	3,1 / 2,6	5 (33%)	3,40 / 3,20
Máster en Ciencias Forenses	6 (38%)	3,2 / 3,3	5 (28%)	3,80 / 3,60
Máster en Gestión de la Biodiversidad en Ambientes Mediterráneos	9 (75%)	3,3 / 2,7	–	–
Máster en Gestión de Recursos Pesqueros y Acuicultura	2 (33%)	3,0 / 3,0	4 (57%)	2,75 / 2,75
Máster en Tecnología, Administración y Gestión del Agua (TAYGA)	5 (50 %)	3,0 / 2,8	5 (56%)	3,20 / 3,40

7. Revisión y análisis de otros procedimientos

- PC08. Inserción Laboral. El COIE ha hecho públicos el correspondiente informe anual. Aunque aún siguen proporcionándose los datos de egresados de las dos Licenciaturas (Biología y Ciencias Ambientales), el Coordinador de Calidad destaca los buenos indicadores sobre empleo y grado de satisfacción con la formación recibida en la Facultad. El informe puede consultarse a través de la web del COIE. No existe aún información sobre la inserción laboral de los egresados de los másteres.
- PC09. Información Pública. El Coordinador de Calidad informa que se continúa con la remodelación de las páginas web de la Facultad, en general, y de las titulaciones en particular, aunque el proceso es relativamente lento.

8. Seguimiento de acciones de mejora

En relación con el desarrollo de las acciones de mejora propuestas para su realización durante el curso 2013/2014, el Coordinador de Calidad informa lo siguiente:

- Se están revisando y actualizando todas las encuestas de satisfacción. La representante de la Unidad para la Calidad solicita acceso a las encuestas para su revisión, con objeto de recomendar modificaciones para su adaptación a los sistemas de seguimiento de la ANECA.
- Se acuerda que para este curso, la solicitud de ayudas para la mejora que convoca la Unidad para la Calidad sea para la instalación de enchufes en las aulas, con objeto de que los estudiantes puedan utilizar con mayor comodidad sus ordenadores portátiles.
- Se ha puesto en marcha la realización de las jornadas sobre competencias transversales para la mejora del Trabajo Fin de Grado. Se ha hecho ya público el programa y el plazo de inscripción, que se abre el 28 de enero.

No existiendo más asuntos que tratar, se levanta la sesión a las 11:40 h.

Nicolás Ubero Pascal

Secretario de la Comisión